

Geschäftsbericht

2023

Spitex Nidwalden
Mit neuer Stärke
in die Zukunft



Inhalt

Vorwort des Präsidenten	3
Geschäftsjahr	4
Bilanz	7
Erfolgsrechnung	8
Zahlen und Fakten	10
Organisation	11



Impressum

Herausgeberin: Spitex Nidwalden

Gestaltung: syn – Agentur für Gestaltung und Kommunikation ASW, Stans

Fotos: Silvan Bucher, syn gmbh, Stans

Korrekturat: Agatha Flury, Stans | Druck: Druckerei Odermatt, Dallenwil

Vorwort

Geschätzte Spitex-Mitglieder Geschätzte Mitarbeiterinnen und Mitarbeiter

Der Geschäftsbericht erscheint in einem zeitgemässen, klaren Design. So sehen wir uns auch als Spitex Nidwalden: dynamisch, professionell und zukunftsorientiert.

Mit Freude blicke ich auf das vergangene Geschäftsjahr zurück. Die Nachfrage nach unseren Leistungen in Pflege, Hauswirtschaft sowie Mütter- und Väterberatung ist erneut gestiegen. Dieses Vertrauen erfüllt uns mit Dankbarkeit.

Infolge angepasster Tarife und organisatorischer Verbesserungen entwickelte sich auch das finanzielle Ergebnis positiv. Der Gewinn stärkt unsere Kapitalbasis und schafft Stabilität für die Zukunft.

Ein besonderer Dank gilt unseren Mitarbeitenden. Ihr Engagement, ihre Fachkompetenz und ihre Menschlichkeit prägen unsere Arbeit jeden Tag. Sie sind das Fundament unseres Erfolgs.

Im Vorstand haben sich Dr. Christian Schüpfer und André Baumeler rasch eingearbeitet. Elisabeth Meier übernahm die Leitung Finanzen, Personal und Administration und trat die Nachfolge von Manuela Schuler an, der ich für ihr grosses Engagement herzlich danke.

Zudem erarbeiteten wir im vergangenen Jahr die Strategie für 2026 bis 2030.

Ich danke unseren Partnerinnen und Partnern im Nidwaldner Gesundheitswesen sowie unseren Klientinnen und Klienten herzlich für ihr Vertrauen.



Philipp Müller, Präsident

Mit neuer Stärke in die Zukunft Unsere Strategie 2026–2030

Wir fokussieren uns auf vier zentrale Themen: Wir entwickeln unser Leistungsportfolio gezielt weiter zur Stärkung unseres Kernauftrags, um der wachsenden Komplexität in Pflege, Hauswirtschaft sowie Mütter- und Väterberatung zu begegnen. Mit optimierten Abläufen und Digitalisierung entlasten wir den Arbeitsalltag. Gleichzeitig steigern wir unsere Arbeitgeberattraktivität im Wettbewerb um Fachkräfte und sichern eine nachhaltige finanzielle Stabilität – als Grundlage für Qualität, Verlässlichkeit und Resilienz.

**Gemeinsam stark – für ein selbstbestimmtes
Leben zu Hause**

Geschäftsjahr

Im Vergleich zum Vorjahr startete die Spitex Nidwalden trotz einiger Veränderungen gefestigt und gestärkt in das Jahr 2025.

Die Umsetzung des Projektes Spitex Nuovo, welches die Evaluation und Konzeption von Prozess- und Struktur- anpassungen beinhaltet, forderte die Spitex Nidwalden. Das im Vorjahr lancierte Projekt entwickelte sich von einem Sanierungsprojekt zu einem wirkungsvollen Instrument zur Reorganisation. In sieben Teilprojekten wurden Prozesse und Strukturen hinterfragt und wenn nötig angepasst. Per Ende Jahr wurde das Projekt Spitex Nuovo abgeschlossen.

Nebst dem Abschluss des Projektes Spitex Nuovo stand betrieblich der im Januar 2025 gestartete Strategieprozess im Fokus. Dabei wurde die Spitex Nidwalden durch das Institut für Betriebs- und Regionalökonomie (IBR) der Hochschule Luzern begleitet. Im Strategieprozess wurden die Fragen bearbeitet, welche Heraus-



forderungen die Spitex Nidwalden die nächsten drei bis fünf Jahre erwartet, wie diesen begegnet wird und wie die Spitex Nidwalden in Zukunft arbeiten möchte. Per Ende Jahr hat der Vorstand der Spitex Nidwalden den Strategieprozess abgeschlossen, wobei zwölf strategische Ziele in vier thematischen Handlungsfeldern zur Umsetzung bis 2030 verabschiedet wurden. Für die Strategieumsetzung ab Januar 2026 wurden vier strategische Ziele priorisiert, welche mit den entsprechend definierten Massnahmen bearbeitet werden.

Finanziell darf die Spitex Nidwalden auf ein erfreuliches Jahr zurückblicken. Grund für das positive Ergebnis sind weitere Effizienzsteigerungen, eine höhere Anzahl Einsatzstunden im Bereich Pflege und Hauswirtschaft sowie höhere Tarife in den Bereichen Pflege und Hauswirtschaft. Zudem konnten nicht alle Stellen zeitnah besetzt werden, und kostenintensive Projekte mussten aufgrund struktureller Anpassungen verschoben werden. Im Jahr 2025 erwirtschaftete die Spitex Nidwalden einen Jahresgewinn von rund CHF 335'000.



«Per Ende Jahr hat der Vorstand der Spitex Nidwalden den Strategieprozess abgeschlossen.»

«Insgesamt hat die Spitex Nidwalden im Berichtsjahr 1248 Klientinnen und Klienten zu Hause begleitet.»

Die wertschätzende Zusammenarbeit mit kantonalen Stellen und Gemeinden trug ebenfalls zur positiven Entwicklung der Spitex Nidwalden bei. Dank diesem vorteilhaften Verlauf ist die Spitex Nidwalden dem Ziel, bis Ende 2029 Schwankungsreserven im Umfang von mindestens CHF 1.5 Mio. aufzubauen, im Jahr 2025 einen grossen Schritt nähergekommen. Die Schwankungsreserve wird als Voraussetzung verstanden, um die Aufnahmepflicht auch in Zukunft sicherzustellen, die Betriebsfähigkeit bei Nachfragerückgang der Einsatzstunden zu erhalten und ausserordentlichen Entwicklungen oder zukünftigen Krisen entschieden entgegenzuwirken. Dass der Aufbau von Schwankungsreserven zwingend erforderlich ist, bestätigten in diesem Jahr die zunehmend auftretenden Schwankungen bei den Einsatzstunden.

Zur Bildung dieser Schwankungsreserven wurde nun im Eigenkapital ein Schwankungsfonds eingerichtet. Dieser soll sicherstellen, dass die laufenden Verpflichtungen auch bei veränderter Auslastung zuverlässig erfüllt werden können. Gleichzeitig dient der Fonds der Finanzierung notwendiger zukünftiger Investitionen insbesondere in Organisationsentwicklung, Digitalisierung und Qualitätssicherung.

Betrieblich wurden aufgrund der steigenden Einsatzstunden insbesondere im Bereich Pflege zusätzliche Stellen aufgebaut und die Strategie-, Kultur- und Organisationsentwicklung sowie die Erhaltung der Qualität gestärkt. Dabei wurde bewusst in die externe Begleitung des Strategieprozesses, die Kaderentwicklung, den Ausbau attraktiver Arbeitsbedingungen sowie in interne und externe Schulungen und Weiterbildungen investiert.

Insgesamt hat die Spitex Nidwalden im Berichtsjahr 1248 Klientinnen und Klienten zu Hause begleitet (Vorjahr 1262).

Trotz der leicht geringeren Anzahl betreuter Personen nahmen die Einsatzstunden in der Pflege um 4.1% zu. Insgesamt wurden 55'216 Leistungsstunden erbracht (Vorjahr 53'027).



Im Vergleich zum Vorjahr nahmen die Einsatzstunden im Bereich Hauswirtschaft um 2.3% zu, wobei der Bereich 26'706 Leistungsstunden erbracht hat (Vorjahr 26'106). Zunehmend zeigten sich auch hier komplexe Situationen, die eine enge Zusammenarbeit mit dem Bereich der Pflege und Expertise notwendig machten. Die Gesamtzahl der Klientinnen und Klienten ist von 678 auf 733 angestiegen.

In der Mütter- und Väterberatung (MVB) fanden insgesamt 3060 (2554) Beratungen statt, wobei 724 (651) Familien mit 987 (797) Kindern unterstützt wurden. Die MVB bietet die Möglichkeit durch persönliche, telefonische und Online-Beratungen, dass sich Familien in Fragen rund um Entwicklung und Erziehung professionelle und niederschwellige Unterstützung einholen können.



Bilanz

	31.12.2025	31.12.2024
	CHF	CHF
Aktiven		
Flüssige Mittel	1'871'312	819'161
Forderungen aus Lieferungen und Leistungen	909'673	1'105'252
Wertberichtigung Forderungen aus Lieferungen und Leistungen	-66'000	-66'000
Übrige kurzfristige Forderungen	205'125	191'177
Vorräte Material	1	1
Aktive Rechnungsabgrenzungen	5'590	197
Umlaufvermögen	2'925'701	2'049'788
Finanzanlagen	13'214	13'663
Mobile Sachanlagen	44'917	57'718
Anlagevermögen	58'131	71'381
Total Aktiven	2'983'832	2'121'170
Passiven		
Verbindlichkeiten aus Lieferungen und Leistungen	108'337	91'200
Übrige kurzfristige Verbindlichkeiten	320'320	895'640
Passive Rechnungsabgrenzungen	182'872	170'599
Kurzfristiges Fremdkapital	611'529	1'157'440
Rückstellungen langfristig	280'000	360'000
Fondskapital	370'945	212'333
Langfristiges Fremdkapital	650'945	572'333
Zweckgebundenes Eigenkapital	242'402	242'402
Schwankungsfonds	995'000	0
Gewinnreserven	148'995	-142'172
Jahresergebnis	334'961	291'168
Eigenkapital	1'721'359	391'397
Total Passiven	2'983'832	2'121'170

Erfolgsrechnung

	2025	2024
	CHF	CHF
Nettoerlöse aus KLV-Pflegeleistungen	4'253'241	4'072'855
Nettoerlöse aus Hauswirtschaft und Betreuung	950'978	931'565
Nettoerlöse aus anderen Fachbereichen	114'768	81'568
Nettoerlöse aus übrigen Leistungen	221'107	231'819
Nettoerlöse aus Lieferungen und Leistungen	5'540'093	5'317'808
Erträge aus Gemeindebeiträgen	1'542'554	1'390'312
Erträge aus Kantonsbeiträgen	3'849'403	3'254'385
Mitgliederbeiträge	26'600	25'320
Zuwendungen, Spenden, Legate Dritter	291'124	73'888
Übrige betriebliche Erträge	27'770	20'476
Betrieblicher Ertrag	11'277'544	10'082'189
Besoldung Pflege, Hauswirtschaft und Betreuung	-6'139'477	-6'072'131
Besoldung andere Fachbereiche	-172'981	-162'884
Besoldung Verwaltung Organisation	-645'407	-609'121
Sozialversicherungsaufwand	-1'091'298	-1'089'724
Arbeitsleistungen Dritter	-344'575	-244'273
Sonstiger Personalaufwand	-138'361	-125'570
Personalaufwand	-8'532'098	-8'303'703
Pflegematerial	-36'200	-27'663
Aufwand für Material	-36'200	-27'663
Fahrzeug- und Transportaufwand	-338'594	-301'706
URE Mobile Sachanlagen (ohne Fahrzeuge)	-39'969	-42'872
Raumaufwand	-234'114	-251'172
Energie- und Entsorgungsaufwand	0	-863
Verwaltungs- und Informatikaufwand	-463'491	-367'157
Sachversicherungen, Abgaben, Gebühren, Bewilligungen	-8'211	-8'306
Fonds Aufwand	-135'697	-176'449
Sonstiger betrieblicher Aufwand	-50'465	-12'043
Übriger betrieblicher Aufwand	-1'270'541	-1'160'568

	2025	2024
	CHF	CHF
Abschreibungen und Wertberichtigungen	-30'754	-60'556
Abschreibungen und Wertberichtigungen	-30'754	-60'556
Betriebsaufwand	-9'869'594	-9'552'489
Betriebliches Ergebnis	1'407'950	529'699
Finanzertrag	3'186	4'665
Finanzaufwand	-5'642	-6'873
Finanzieller Erfolg	-2'456	-2'208
Operatives Ergebnis	1'405'494	527'491
Betriebsfremder Ertrag	84'516	36'973
Betriebsfremder Aufwand	-1'436	-371'204
Ausserordentlicher Erfolg	83'080	-334'231
Jahresergebnis vor Veränderung des Fonds- und Eigenkapitals	1'488'573	193'260
Veränderung Fondskapital	-158'612	97'907
Zuweisung an Schwankungsfonds	-995'000	0
Jahresergebnis nach Veränderung des Fonds- und Eigenkapitals	334'961	291'168
Zuweisung an zweckgebundenes Eigenkapital	0	0
Jahresergebnis	334'961	291'168



Auf unserer Website finden Sie
die vollständige Jahresrechnung
inkl. Revisionsbericht.

Zahlen und Fakten

Das Jahr 2025



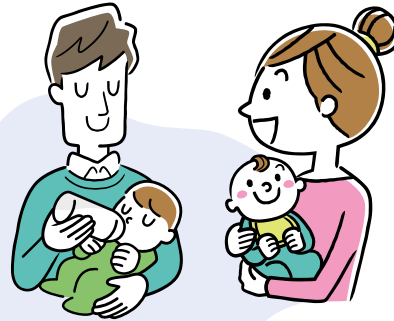
55'216 ↗
Einsatzstunden Pflege
Vorjahr 53'027



26'706 ↗
**Einsatzstunden
Hauswirtschaft und Betreuung**
Vorjahr 26'106



153 ↗
Mitarbeitende
Vorjahr 150



3060 ↗
**Beratungen
Mütter- und Väterberatung**
Vorjahr 2554



6 ↗
**Studierende
Pflegefachperson HF**
Vorjahr 3

8 ↘
**Auszubildende Fachfrau
Gesundheit (FaGe)**
Vorjahr 9

Organisation

Vorstand



Philipp Müller
Ressort Präsidiales,
Strategie



Alice Zimmermann
Ressort Vizepräsidium,
Spendenwesen, Politik



André Baumeler
Ressort Finanzen, Personal,
Versicherungen



Dr. Christian Schüpfer
Ressort Medizin, Qualität,
Kundenzufriedenheit



Dominik Steiner
Ressort Digitalisierung,
Prozesse, Politik



Ivan Zumbühl
Ressort Marketing und
Kommunikation

Geschäftsleitung



Sara Zimmermann
Vorsitzende der Geschäftsleitung



Elisabeth Meier
Leitung Finanzen, Personal
und Administration



Karin Blättler
Leitung Hauswirtschaft



Natalie Wiler
Leitung Pflege



Yvana Zemp
Leitung Expertise

Danke für Ihre Unterstützung

Wir freuen uns, wenn Sie Ihr Interesse und Ihre Verbundenheit mit der Spitex Nidwalden zeigen. Sie unterstützen damit unsere tägliche Arbeit sowie unsere Aufgaben und Ziele als nicht gewinnorientierte Organisation zugunsten der Nidwaldner Bevölkerung.

Spendenkonto

PC-Konto 60-9162-1

IBAN CH59 0900 0000 6000 9162 1



Bitte geben Sie den gewünschten Verwendungszweck an.

Herzlichen Dank.



Spitex Nidwalden

Ennetmooserstrasse 23

6370 Stans

www.spitexnw.ch

**JETZT
MITGLIED WERDEN
UND SPENDEN!
30 Fr./Person oder
200 Fr./Institution**

